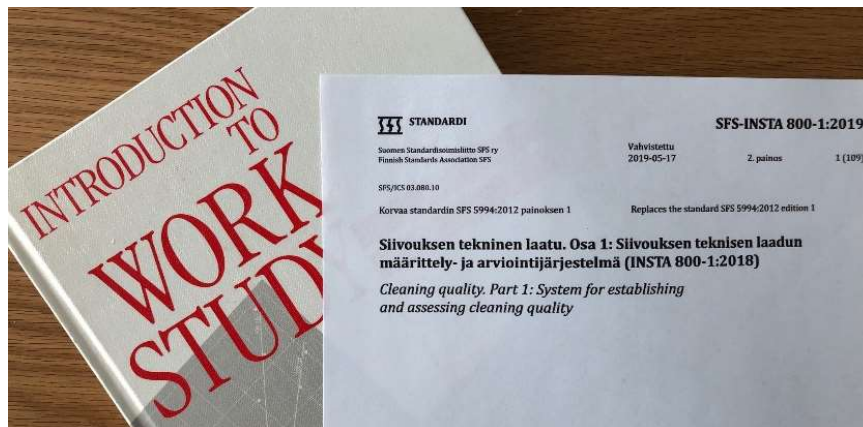




Puhastamine standardi INSTA 800 kvaliteeditasemete järgi

Puhastusaega mõjutavad tegurid



Co-funded by the
Erasmus+ Programme
of the European Union

Aruande on koostanud järgmised ettevõtted:

Eesti: Puhastusekspert OÜ (Jaanika Kasemets, Helge Alt, Irina Kosorotova);

Soome: SSTL Puhtausala ry (Tarja Valkosalo, Sari Mattila);

Läti: SOL Baltics (Ieva Karklina, Kurmet Vasser, Tiina Vinkmann);

Rootsi: Borago Konsult AB (Thomas Andersson, Karl Henriksson).

Tänu sõnad

Täname järgmisi ettevõtteid, kes on aidanud meie projekti ellu viia:

AvistaTime (kvaliteediaruandluse tarkvara eest);

Vileda Professional (koristustarvikute eest);

Helsingi linnavalitsus (möötepaikade eest);

SOL Palvelut Oy (ajamõõtmiste võimaldamise eest);

Städarna i Linköping AB;

Tallinna Ülikool (ajamõõtmiste võimaldamise eest);.

Avaldatud mais 2022.

Avaldatud inglise, eesti, soome, läti, rootsi, taani ja islandi keeles.

Eessõna

Selles aruandes esitatakse ajamõõtmiste tulemused, et teha kindlaks, kuidas mustuse kogus ja soovitud puhtusaste mõjutavad puhastusaega.

Aega mõõdeti viies standardruumis: kontori-, tualett- ja klassiruum, koridor ning trepp. Kontoriruumi mõõtmised tehti ruumides, kus on nii kõva- kui ka vaipkattega põrand. Selle aruande koostamiseks tehti üle 800 ajamõõtmise Eestis, Soomes, Lätis ja Rootsis.

Mõõtmised tõid esile, kuidas määrumine ja soovitud kvaliteeditase mõjutavad puhastusaega, kui tähtis on mõista standardi sisu, osata tuvastada mustust ja kui olulised on koristusalased teadmised.

Saadud andmete alusel saab analüüsida, kui palju suurendab kvaliteeditaseme tõstmine puhastuskulu, kuna tööjõukulud moodustavad puhastuskuludest suurima osa.

Mõõtmistega tehti kindlaks ka asjaolud, mis võimaldavad nii kliendil kui ka teenusepakkujal puhastuskulusid vähendada.

Aruanne on koostatud osana projektist „Kuluefektiivne vajaduspõhine puhastamine – INSTA 800“.

Projekti kaasrahastatakse programmist „Erasmus+“.



Co-funded by the
Erasmus+ Programme
of the European Union

SISUKORD

1. Standardi INSTA 800 põhimõtted	5
2. Puhastusaega mõjutavad tegurid	7
3. Kuidas aega mõõdeti?	9
3.1. Kvaliteediprofiilid	10
3.2. Muutujate standardimine	10
3.3. Ruumi koristamine	11
3.4. Mõõtmisaeg	11
3.5. Kvaliteedikontroll	11
3.6. Tulemuste analüüs	11
4. Tulemused ja järeldused	12
4.1. Määrumine pindade-esemete grupis enne puhastust	12
4.2. Mustuse koguse mõju	15
4.3. Kvaliteeditaseme mõju	16
4.4. Koristamise kiirus	18
5. Muud tulemused	19
Kõrvalekalded koristamises	19
Teadmised ja oskused loevad	19
Mustuse liigid on erinevad ja mõjutavad puhastusaega.	20
Mustuse liik mõjutab kliendi puhastuskvaliteedi kogemust	22
Määratlege tualettruumi kvaliteeditase teadlikult	23
Puhastus võib olla ebatõhus	23
Võimalik ülepuhastus	23
Määrumisaste võib kvaliteeditasemel 0 palju erineda	23
Puhastusaine üledoseerimine	24
Pinnamaterjalide seisund	24
Mööbli hulk	24
Igapäevane plekieemaldus seintelt	24
Mustuse eemaldatavus	24
Puhastusmeetodid on olulised	25
Tähtis on jälgida koristustekstiilide ja töövahendite puhtust	25
Halb koostöö kinnisvarahooldajaga võib põhjustada puhastusprobleeme	25
Ruumi valgustus mõjutab puhastust	25
6. Järeldused	25
Lisa 1. Dokumentatsioon ruumide, seadmete, puhastusteenindajate ja kvaliteedi kontrollijate kohta	27

1. STANDARDI INSTA 800 PÕHIMÕTTED

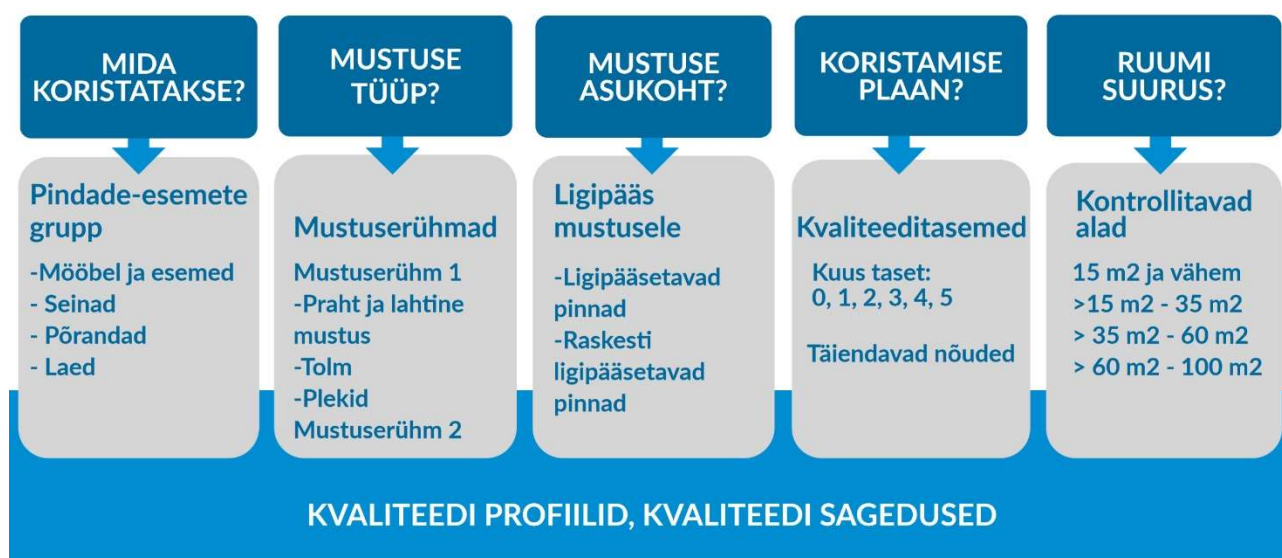
Standardiga INSTA 800 kirjeldatakse koristus- ja puhastustööde kvaliteedi kindlakstegemise ning hindamise süsteemi.

Põhjamaad löid selle standardi 2000. aastal Taanis ja standardi neljas, täiendatud versioon avaldati 2018. aastal. Standard on tõlgitud seitsmesse keelde (inglise, norra, rootsi, soome, islandi, eesti ja läti).

Standardit saab kasutada mitmel viisil:

- kontrollimaks saavutatud koristus- ja puhastustööde kvaliteeti;
- hindamaks mustuse ja/või määrdumise taset;
- määratlemaks nõutavat tulemust koristusteenuste läbiviimisel, tellimisel, pakkumisel ja/või hangete korraldamisel;
- hindamaks, milline puhastustegevus on vajalik, et saavutada etteantud kvaliteet ;
- leidmaks igas olukorras kõige tõhusamad puhastusmeetodid.

INSTA 800 põhimõtted



Joonis 1. Grupid, mida tuleb standardi INSTA 800 järgi määratleda

Standard INSTA 800 põhineb kolme tüüpi alusandmetel, mis tuleb määratleda enne standardi kasutusele võtmist.

Esiteks määratleb puhastusteenuse ostja puhastuse ulatuse, s.t kas puhastusteenuse leping hõlmab kõiki nelja pindade-esemete gruppi või ainult osa neist. Pindade-esemete gruppi kuuluvad põrandad, mööbel ja sisustus, seinad ning laed.

Teiseks tuleb määratleda soovitud koristuse ja puhastuse kvaliteet, mida klient soovib visuaalselt kogeda. Kvaliteediprofiilid on täpsustatud pindade-esemete grupi tasemel. Kvaliteeditaseme määrab ära lubatavate mustuse kogumike arv, mille esinemine erinevates pindade-esemete gruppides pärast koristuse ja puhastuse lõppu annab veel kokkulepitud tulemuse. Arvesse võetakse ka mustuse

paiknemise asukohta, kas ligipääsetaval või raskesti ligipääsetaval alal. Lubatud mustuse kogumike hulk sõltub ruumi suurusest. Standardis on kindlaks määratud kuus kvaliteeditaset (0, 1, 2, 3, 4, 5), koos täpse lubatud mustuse kogumikega neljas pindade-esemete grupis.

Kvaliteediprofiilid koosnevad igas puhastatavas pindade-esemete grupis soovitud kvaliteeditasemest. Ruumi kvaliteediprofiil määrab selle, kui palju mustust võib ruumis olla igas pindade-esemete grupis peale puhastust. Standardi INSTA 800 järgi saab määratleda eraldi kvaliteeditaseme igale pindade-esemete grupile ning eraldi ka mustuserühmades 1 ja 2. Vajaduse korral võib igale profiilile lisada veel nõudeid.

Kolmandaks määratakse kindlaks kvaliteedisagedus. Kvaliteedisagedus näitab seda, kui tihti tuleb kokkulepitud kvaliteedinõudeid täita.

Standardi kasutamisel põhineb ruumipuhastus ja kvaliteedikontroll ostja määratud kvaliteediprofiilidel.

Profiil	A					B					C					D				
	1	2	3	4	5	1	2	3	4	5	1	2	3	4	5	1	2	3	4	5
Põrandad																				
Praht ja lahtine mustus, tolm ja plekid				X				X						X					X	
Pinnamustus			X					X					X						X	
Mööbel ja esemed																				
Praht ja lahtine mustus, tolm ja plekid				X				X						X					X	
Pinnamustus					X				X					X					X	
Seinad																				
Praht ja lahtine mustus, tolm ja plekid			X						X					X					X	
Pinnamustus				X					X					X					X	
Laed																				
Praht ja lahtine mustus, tolm ja plekid													X							
Pinnamustus																				
Täiendavad nõuded																				
						Puutepindadel ei tohi olla mustust.														

Joonis 2. INSTA 800 võimaldab kavandada eri ruumitüüpidele vajaduspõhiseid kvaliteediprofiile

Joonisel 3 on toodud näide selle kohta, mida tähendab kvaliteediprofiil A, s.t, milline mustuse hulk võib pärast 14 m² suuruse koosolekuruumi puhastust jääda.

Profiil	A					Lubatud mustuse hulk peale koristamist
	1	2	3	4	5	
Põrandad						
Praht ja lahtine mustus, tolm ja plekid			X			● A = 2 ● NA = 2 - 3
Pinnamustus		X				■ 10 - 25 %
Mööbel ja esemed						
Praht ja lahtine mustus, tolm ja plekid			X			● A = 2 ● NA = 2 - 3
Pinnamustus				X		0 %
Seinad						
Praht ja lahtine mustus, tolm ja plekid		X				● A = 3 - 5 ● NA = 4 - 6
Pinnamustus			X			■ 0 - 10 %
Laed						
Praht ja lahtine mustus, tolm ja plekid						
Pinnamustus						
Täiendavad nõuded	Puutepindadel ei tohi olla mustust.					

Koristatud objekti grupid:

- Mööbel ja esemed
- Seinad
- Põrandad
- Mustus ligipääsetaval alal
- Mustus raskesti ligipääsetaval alal



Joonis 3. Näide INSTA profiili kohta praktikas

Teenuseosutajatele antakse pädevus otsustada, millised on sobivad puhastusmeetodid ja kuidas neid õigesti kasutada. Teades mustuste liike, saavad nad määrata neid objekte, mis vajavad kõige rohkem puhastust.

2. PUHASTUSAEGA MÕJUTAVAD TEGURID

Puhastusaeg sõltub eri teguritest (vt joonis 4). Otsused puhastusaega mõjutavate tegurite kohta tehakse paljudes etappides.

Mõni puhastusajaga seotud tegur on otsustatud juba sisekujundusprojekti, näiteks pinnamaterjali valik ja sisustus, ning neid on hiljem raskem muuta.

Mõni tegur sõltub kliendist, näiteks nõutav kvaliteeditase pärast puhastust, kvaliteedisagedus, puhastatavad pindade-esemete grupid, mustuse liigi eemaldamise meetmed, puhastust raskendavad takistused ja hoone pindade seisukord.

Puhastusteenuse osutaja saab puhastusaega mõjutada mitmel moel, kuigi arvesse tuleb võtta ka valitsevaid asjaolusid. Kõigepealt tuleb määratleda töövahendid ja puhastusmeetodid, mis on konkreetse mustuse liigi jaoks kõige tõhusamad. See nõuab puhastusettevõtetelt endalt, aga ka kvaliteedi kontrollijatelt ja puhastusteenindajatelt piisavalt oskusi.

Koristamise aega mõjutavad tegurid



Joonis 4. Koristamise aega mõjutavad tegurid

Alates 1970-ndatest on Soomes tehtud uuringuid, mis näitavad, kuidas koristuse aeg sõltub ruumi mustuse liigist ja seal paikneva mööbli hulgast, kasutatavast koristustarvikust ja nende funktsionaalsusest ning puhastusmeetodist (joonis 5). Ajastandardid ei näita siiski puhastusjärgset kvaliteeditaset ega ruumi tüüpi.

MÖÖBLI osakaal põrandapinnal	Puhastusmeetod	MÄÄRDUMISASTE					
		Kergelt määratud		Keskmiselt määratud		Väga määratud	
		min/m ²	m ² /h	min/m ²	m ² /h	min/m ²	m ² /h
< 10%	Niiske mopiga (50 cm) puhastus	0,052	1154	0,066	909		
	Märja mopiga (50 cm) puhastus	0,069	869	0,071	845		
	Niiske mopiga (75 cm) puhastus	0,040	1500	0,060	1000	0,080	750
	Niiske narmasmopiga (40 cm) puhastus	0,085	706				
	Põrandapesumasin (töölaius 50–53 cm)	0,052	1154	0,067	896		
10–20%	Niiske mopiga (50 cm) puhastus	0,064	938	0,076	789		
	Märja mopiga (50 cm) puhastus	0,076	789	0,085	706		
	Niiske mopiga (75 cm) puhastus	0,050	1200	0,070	857	0,090	667
	Niiske narmasmopiga (40 cm) puhastus	0,119	504				
	Põrandapesumasin (töölaius 50–53 cm)	0,055	1091	0,072	833		

20–50%	Niiske mopiga (50 cm) puhastus	0,076	789	0,092	652		
	Märja mopiga (50 cm) puhastus	0,087	690	0,090	667		
	Niiske mopiga (75 cm) puhastus	0,081	741	0,089	674	0,102	588
	Niiske narmasmopiga (40 cm) puhastus	0,124	484				
> 50%	Niiske mopiga (50 cm) puhastus	0,090	667	0,115	522		
	Märja mopiga (50 cm) puhastus	0,095	632	0,106	566		
	Niiske mopiga (75 cm) puhastus	-		-			
	Niiske narmasmopiga (40 cm) puhastus	0,135	444				

Joonis 5. Näited ajastandardi kohta, olenevalt puhastusmeetoditest ja töövahenditest

Mõnes riigis on koristamise kiiruse kohta tunnis orienteeruvad piirnõrmed. Kiirus sõltub näiteks põrandamaterjalist ja hoonetüübist.

Mõni näide Rootsist (Städbranschen Sverige. Städbranscheni põhinäitajad):

Koristamise kiirus

- kontoriruumis 220–375 m²/h;
- klassiruumis 250–450 m²/h;
- tualettruumis 40–50 m²/h;
- büroohoones vaipkattega põrandaga koridoris 450–550 m²/h ja plastpõrandaga koolis 500–600 m²/h;
- treppidel 240–300 m²/h.

3. KUIDAS AEGA MÕÕDETI?

Projekti eesmärk oli saada esialgseid tulemusi selle kohta, kuidas mustus mõjutab puhastusaega eri kvaliteeditasemetel saavutamisel. Mõõtmiseks valiti viis ruumitüüpi: kontori-, klassi- ja tualettruum, trepp ning koridor.

Kõik mõõtmised tehti reaalses olukorras. Aega mõõdeti alates kvaliteeditasemetest 0–4 enne puhastust kuni kvaliteeditasemeteni 3–5 pärast puhastust, välja arvatud trepid, mis vastavad ainult kvaliteeditasemetele 3 ja 4.

Aeg ruutmeetri kohta, aeg ruumi kohta			
Kvaliteeditase enne puhastust	Kvaliteeditase pärast puhastust		
	3	4	5
0	Aeg	Aeg	Aeg
1	Aeg	Aeg	Aeg
2	Aeg	Aeg	Aeg
3		Aeg	Aeg
4			Aeg

3.1. Kvaliteediprofiilid

Projektirühm määratles puhastusjärgsed kvaliteediprofiilid (vt joonis 6). Kuna kõik mõõtmised tehti reaalelu olukordades ja kindlaksmääratud katseruumides, ei saanud usaldusväärselt määrata ega kontrollida pinnamustuse kvaliteeditaset. Seetõttu määrati kvaliteediprofiilid ainult esimesele määrumisrühmale.

Profiil	A					B					C				
Kvaliteeditase	1	2	3	4	5	1	2	3	4	5	1	2	3	4	5
Põrandad															
Praht ja lahtine mustus, tolm ja plekid			x						x						x
Pinnamustus															
Mööbel ja esemed															
Praht ja lahtine mustus, tolm ja plekid			x						x						x
Pinnamustus															
Seinad															
Praht ja lahtine mustus, tolm ja plekid			x						x						x
Pinnamustus															
Laed															
Praht ja lahtine mustus, tolm ja plekid															
Pinnamustus															
Lisanõuded															

Joonis 6. Kindlaksmääratud puhastusjärgsed kvaliteediprofiilid

3.2. Muutujate standardimine

Et puhastusaega usaldusväärselt mõõta, standarditi võimalikult palju ka muid tegureid kui need, mis on seotud mustuse ja kvaliteeditasemega. Juhendina kasutati Rahvusvahelise Tööorganisatsiooni (ILO) 1992. aastal avaldatud tööuringu sissejuhatust.

Iga ruumitüübi ajamõõtmisi tehti ainult ühes riigis. Eestis viidi läbi katsed tualettruumide, klassiruumide ja kõvakattega põrandatega kontoriruumide, Rootsisis vaipkattega põrandatega kontoriruumide, Lätis treppide ning Soomes koridoride tööaja määratlemiseks. Uuringud tehti mitmes ruumis korraga. Iga ruumitüübi puhul olid ruumid umbes sama suured, neis oli kasutatud samu pinnamaterjale ja neis oli ühesugune hulk mööblit. Sageli katsutavad pinnad ja puhastust takistavad asjaolud dokumenteeriti.

Puhastustarvikud olid samuti standarditud. Kasutati Vileda Professionali tarvikuid ning iga riik otsustas ise, mis millist tarvikut sellest nimistust nad millegi puhastamisel kasutasid. Kui oli tarvis puhastusmasinaid, kasutati neid, mis olid hoones saadaval.

Vältimaks inimese eripärast tingitud töötempo mõju puhastusajale, oli põhimõtte, et iga ruumitüüpi puhastab ainult üks kvalifitseeritud puhastusteenindaja. Koroonapandeemiast tingitud pika katseperioodi tõttu ei olnud see võimalik kontori- ja klassiruumide puhastuse aja mõõtmisel.

Katseperiood kestis 2021. aasta märtsist 2022. aasta märtsini. Koroonapandeemia tõttu olid ruumid kasutusel aeg-ajalt, mis pikendas katseperioodi. Ruumide vähene kasutamine tähendas ka seda, et mõnel juhul pidi ruume määrima, et saavutada enne puhastust teatav määrumisaste. Koridoride puhul oli olukord vastupidine: põrandat tuli enne mopiga puhastada, et kvaliteeditase oleks enne puhastamist nullist kõrgem.

Mõnel juhul tuli mõõtmine peatada, kuna puhastusteenindaja haigestus koroonaviirusesse.

Ruumide, koristustarvikute ja -teenindajate kvalifikatsioonide dokumentatsioon on esitatud lisas 1.

3.3. Ruumi koristamine

Ruumi koristamine planeeriti pärast puhastuseelset kvaliteedikontrolli ja see põhines standardil INSTA 800. Puhastusteenindajat juhendati koristama parimal viisil, et saavutada eesmärgiks seatud kvaliteeditase. See tähendas, et tähelepanu tuli pöörata mustuse koguse ja kvaliteedi erinevustele eri pindadel ehk milline mustust tuleb eemaldada, et ruum oleks vastav kvaliteediprofiilile.

Näited selle kohta, kuidas juhendati puhastusmeetodi valikut erineva mustuse puhul ning saavutamaks erinevaid kvaliteeditasemeid:

- meetodi muutmine, näiteks niiske pühkimise või niiske mopiga puhastuse asemel märg pühkimine või märja mopiga puhastus;
- pindade puhastamisel mehaanilise tugevuse muutmine;
- koristustarviku muutmine, näiteks üht tüüpi mopi vahetamine teist tüüpi mopi vastu või käsitsi puhastamise vahetamine masina vastu;
- nähtavalt puhaste pindade puhastamata jätmine.

Mõõtmised tehti koroonapandeemia ajal, seega puhastati iga kord kõik puutepinnad, kuigi nähtavat mustust ei tuvastatud.

Puhastus hõlmas perioodilisi töid. Mõnel juhul lisati puhastusajale nendeks töödeks vajalik aeg, et puhastusprogrammid vastaksid tegelikule olukorrale.

3.4. Mõõtmisaeg

Aega hakati mõõtma siis, kui kõik vajalikud vahendid olid valmis ja puhastusteenindaja sai tööd alustada, näiteks ta oli niiske või märja mikrokiudlapiga ruumi ukse juures. Mõõtmine peatati pärast ruumi puhastust, näiteks kui kühvel oli prügikotti tühjendatud. Kasutati tarkvara Avista Time või stopperit ja puhastusaeg dokumenteeriti Exceli tabelis tööks kulunud minutitena.

Iga keskmise aja saamiseks tehti kõikides ruumides vähemalt kaksteist kordust, välja arvatud klassiruumides, kuna need ei olnud piisavalt kasutusel.

Konkreetse inimese eripärast tulenevat töökiirust (-tempot) ei hinnatud, sest enamasti tegi puhastustöid ainult üks puhastusteenindaja.

3.5. Kvaliteedikontroll

Iga ruumi kvaliteeditaset kontrolliti enne ja kohe pärast puhastust. Mustuse esinemist kontrolliti visuaalselt ja andmed salvestati tarkvaras Avista Time. Tarkvara loodud aruandeid kasutati tulemuste analüüsimisel.

Kontrolle tehti kooskõlas standardiga INSTA 800.

Kontrolle tegid INSTA 800 järgi teadmiste tasemel 3 kvalifitseeritud isikud (vt lisa 1).

3.6. Tulemuste analüüs

Selleks, et teada saada, kuidas määrdumine ja kvaliteedinõuded mõjutavad puhastusaega, arutati välja kaheteistkümne korduse keskmine aeg. Tulemusi analüüsiti statistiliselt, arvutades p-väärtused, et teha kindlaks, kas tulemused olid statistiliselt olulised.

p- ehk tõenäosusväärtus on arv, mis kirjeldab, kui tõenäoline on, et andmed on saavutatud juhuslikult. Kui p-väärtus on alla 0,05, siis tõendab see, et tulemused on statistiliselt olulised.

4. TULEMUSED JA JÄRELDUSED

Mõõtmised näitavad, et puhastusaeg sõltub määrumisastmest ja kvaliteeditasemest. Nende mõõtmiste puhul oli see ilmsem koridorides ja treppidel. Muudes ruumides põhjustasid mööbli ja armatuuri määrumise aste ning mustuse liik puhastusvajaduse varieeruvust. Samuti märgiti, kui palju mõjutasid kulunud aega puhastust raskendavad takistused.

Joonis 7. Puhastust aeglustavad näiteks juhtmed ning suur hulk asju laudadel ja põrandatel.



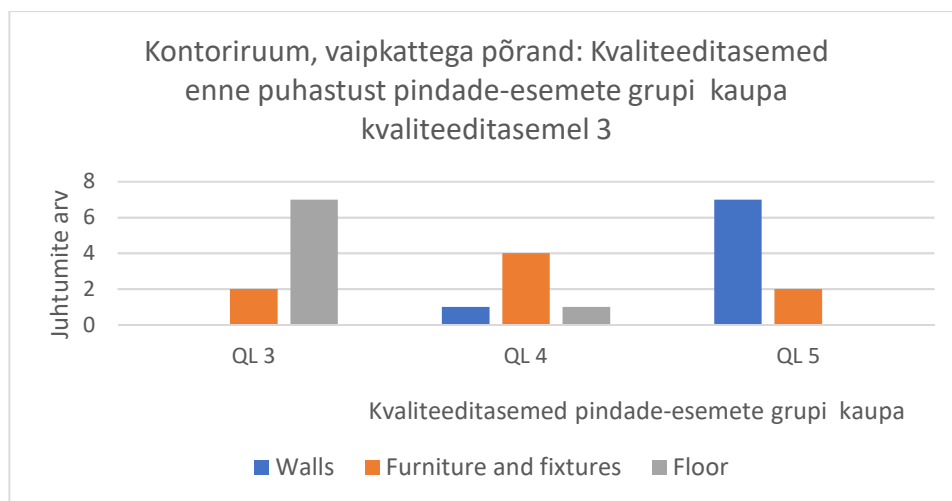
Lisaks tõi mõõtmine esile hulga asjaolusid, mida võiks puhastusteenuse korraldamisel arvestada.

4.1. Määrumine pindade-esemete grupis enne puhastust

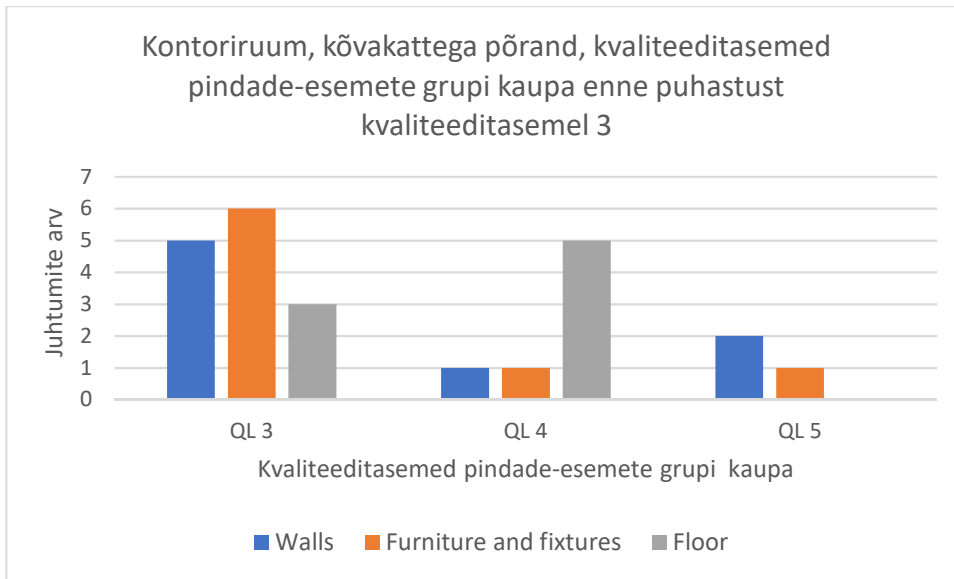
On tavapärane, et eri pindade-esemete grupi kvaliteeditasemed enne puhastust ei ole ruumis ühesugused. See oli nii ka nende mõõtmiste puhul.

Vaipkatttega põrandaga kontoriruumides oli enne puhastust üldine kvaliteeditase 3. Jooniselt nähtub, et põranda kvaliteeditase oli enamasti 3, kuid seinte kvaliteeditase oli enamasti 5. Kontoriruumide koristussagedus oli kord nädalas.

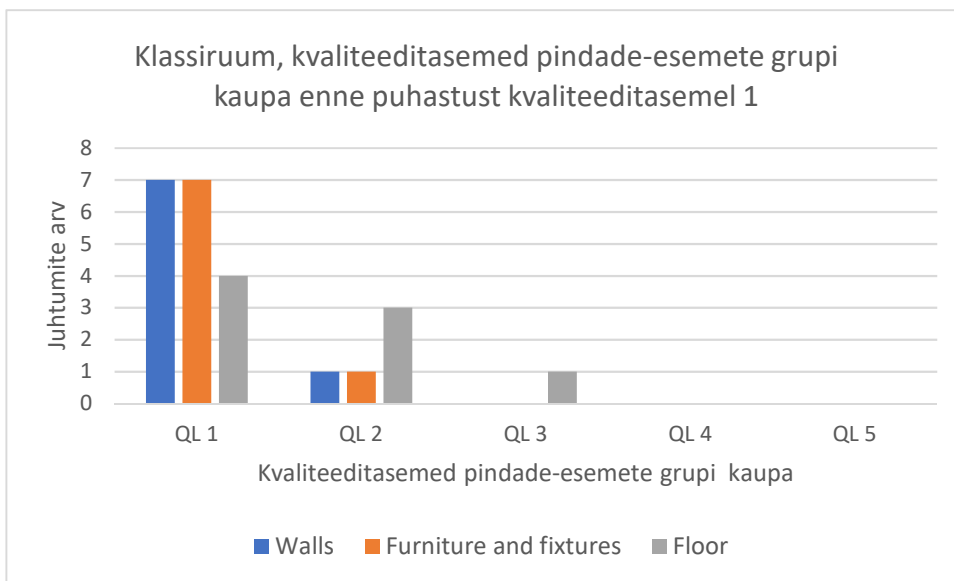
Joonis 8. Pindade-esemete kvaliteeditase eri ruumitüüpides enne puhastust



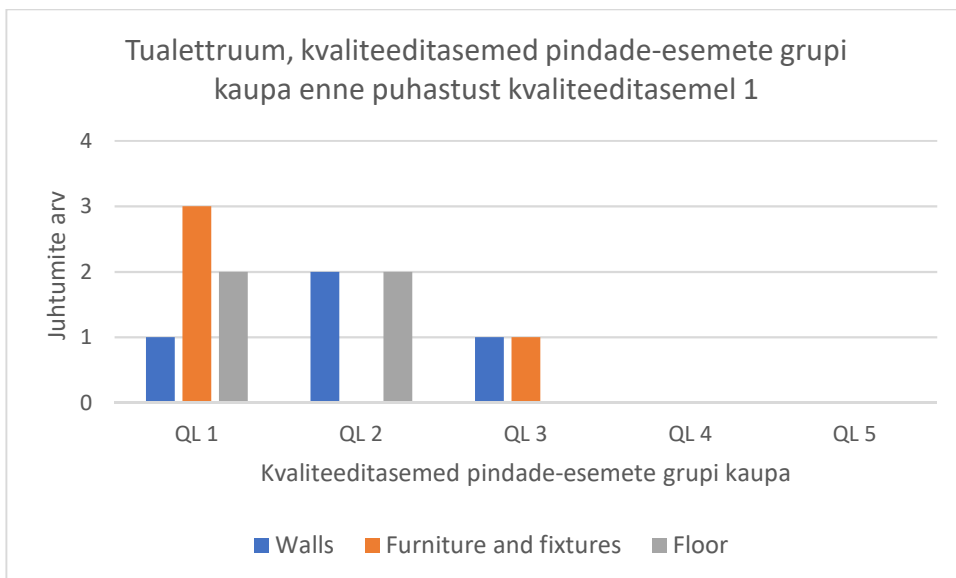
Kontoriruumides, kus on kõvakatttega põrandad enne puhastust kvaliteeditasemel 3, näitavad tulemusel, et kõige määrduvum pindade-esemete grupis oleks tõenäoliselt seinad või mööbel ja sisustus.



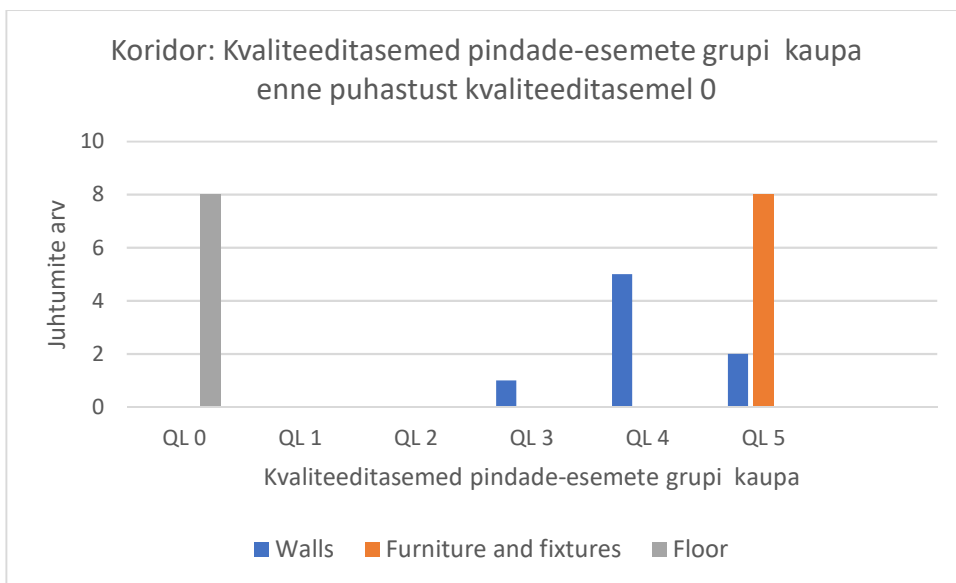
Klassiruumides, mis olid enne puhastust kvaliteeditasemel 1, näitavad tulemused, et kõige märdunumad pindade-esemete grupis olid tõenäoliselt seinad või mööbel ja sisustus.



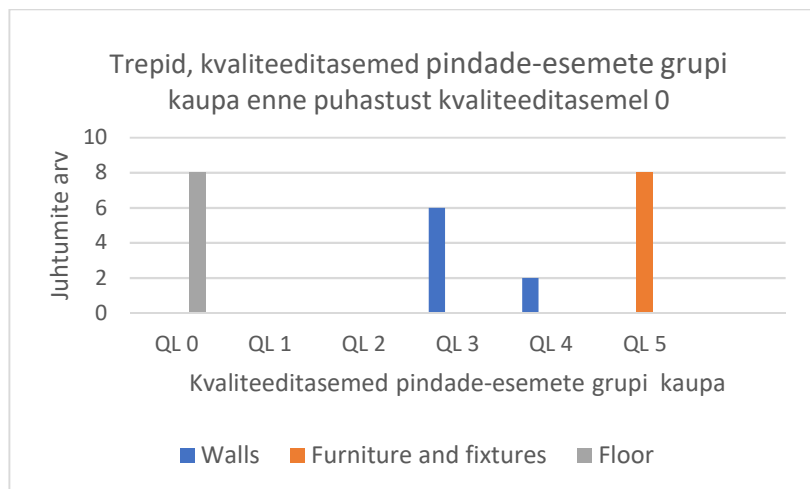
Tualettruumides, mis olid enne puhastust kvaliteeditasemel 1, näitavad tulemused, et kõige määrduvad pindade-esemete grupid olid tõenäoliselt seinad või mööbel ja sisustus.



Koridorides oli kvaliteeditase enne puhastust alati 0. Kõigil juhtudel oli põranda kvaliteeditase 0 ning mööbli ja sisustuse kvaliteeditase 5.



Treppidel, mis olid enne puhastust kvaliteeditasemel 0, oli põranda kvaliteeditase 0, kuid mööbli ja sisustuse kvaliteeditase oli kõigil juhtudel 5.



ÕPPETUNNID TEENUSE OSTJALE

Enne koristamist on kasulik teada üldisi kvaliteeditasemeid, et määrata iga pindade-esemete grupi jaoks kõige sobivam puhastusjärgne kvaliteeditase.

Kui ruumis on ainult mõni mööbliese, peaks kvaliteeditase olema piisavalt kõrge, et saavutada soovitud puhastustulemus.

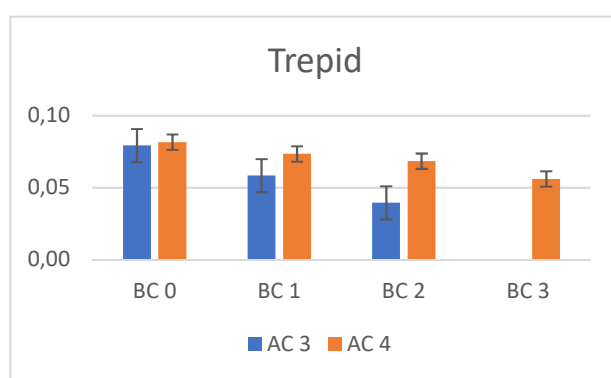
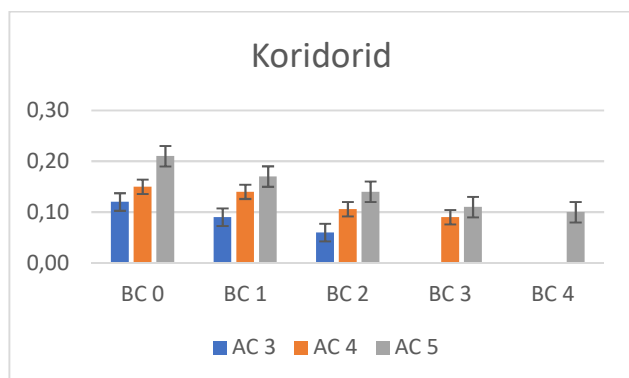
Kvaliteediprofiilidele saab lisada veel nõudeid. Sel juhul tuleb meeles pidada, et kui lisanõudeid ei täideta, ei ole ruum kvaliteediprofiilile vastav.

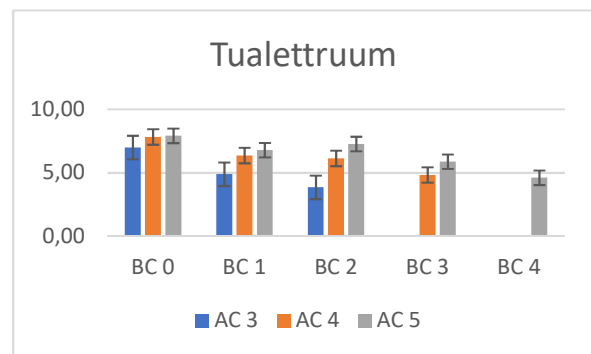
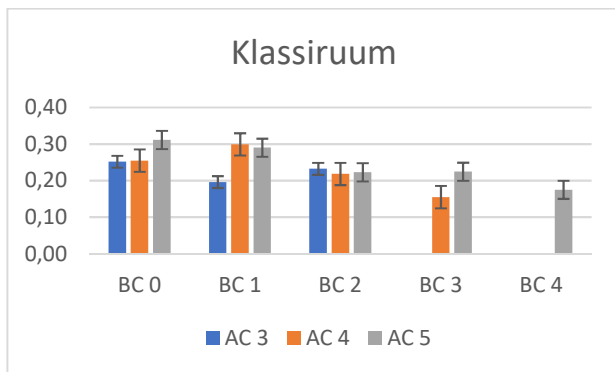
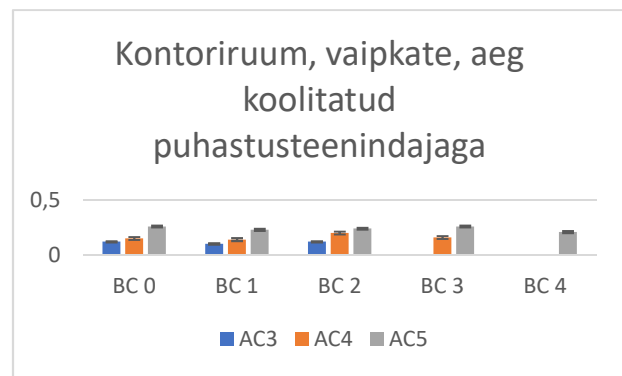
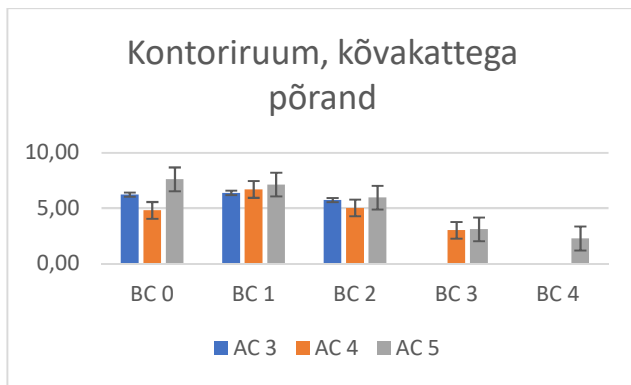
4.2. Mustuse koguse mõju

Tulemused selle kohta, kuidas mustuse kogus mõjutas puhastusaega, varieerusid. Aja sõltumine mustusest oli võrreldes teiste ruumitüüpidega selgem treppidel ja koridorides. Nendes ruumitüüpides olid p-väärtused sagedamini alla 0,05 ja tulemusi võib pidada statistiliselt oluliseks.

Allpool esitatud joonistel on tulemused esitatud min/m², välja arvatud kõvakattega põrandatega kontoriruumide ja tualettruumide puhul, kus tulemused on esitatud min/ruum. Seda seetõttu, et mööbli kogus oli sama, kuid põrandapinnal esines mõni erinevus.

Joonis 9. Aja sõltuvus mustuse kogusest enne puhastust (BC) eri kvaliteeditasemetel pärast puhastust (AC). Numbrid viitavad INSTA standardi kvaliteeditasemetele. Aeg on toodud ühikutes min/m², välja arvatud kõvakattega põrandaga kontoriruumide ja tualettruumide puhul, mis on toodud ühikutes min/ruum





ÕPPETUNNID TEENUSE OSTJALE

Mustuse tekkimist on mõistlik võimalusel ennetada. See tähendab näiteks efektiivseid harjas- ja uksematte sissepääsude juures ning prügikaste vajalikes kohtades. Pinnamustuse korral on vaja hinnata selle põhjuseid ja veenduda, et määrdumine ei ole tingitud valedest puhastusmeetoditest.

ÕPPETUNNID TEENUSEOSUTAJALE

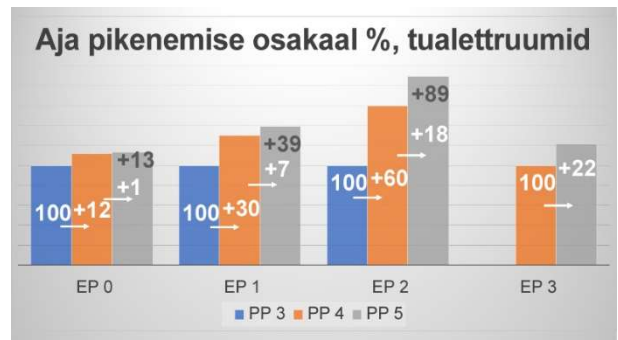
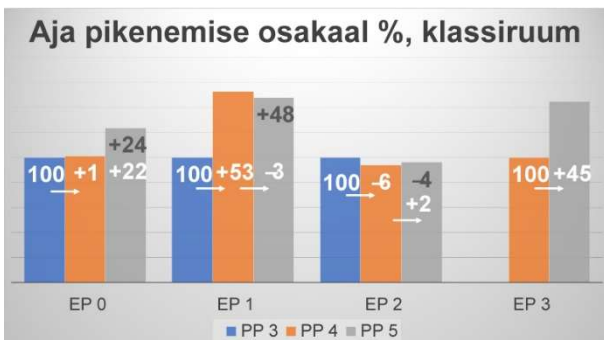
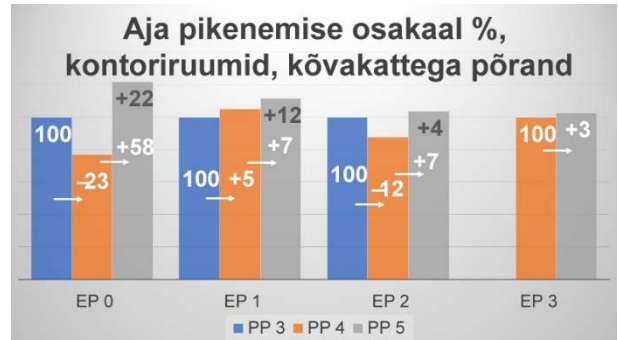
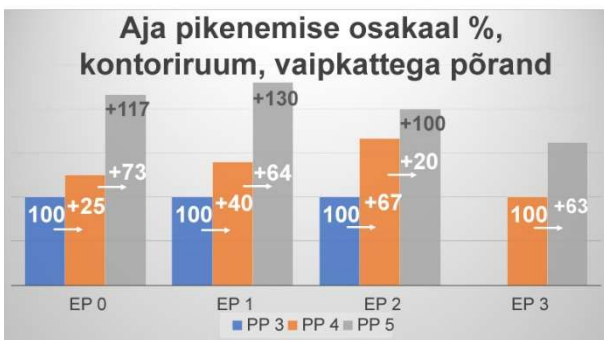
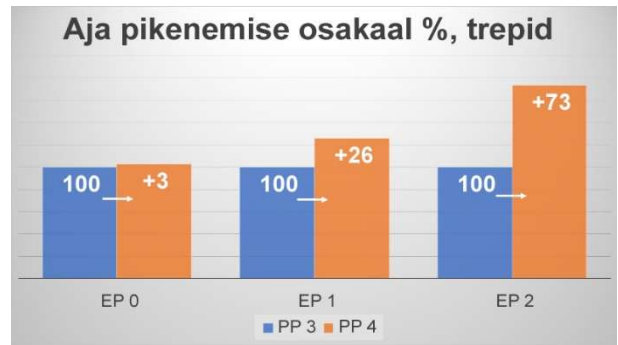
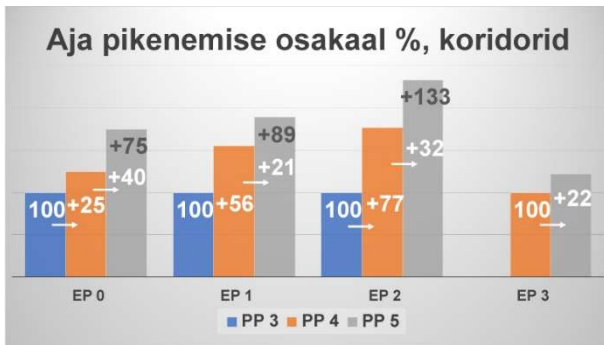
Määrdumisaste mõjutab koristusaega ja seda tuleb arvestada puhastusteenuse hinna kalkuleerimisel.

4.3. Kvaliteeditaseme mõju

Tulemused näitavad, et kui kehtestatud kvaliteeditase tõuseb, pikeneb mõne erandiga puhastusaeg. Allpool on näidatud aja pikenedamine, võrreldes puhastusjärgset kvaliteeditaset 3 olukorraga, kui kvaliteeditase tõuseb ühe võrra.

Aja pikenedamine on üsna selge koridorides, treppidel, vaipkattega põrandatega kontoriruumides ja tualettruumides. Kontoriruumides, kus on kõvakattega põrand, ja klassiruumides on ajaerinevused osalt ebaühtlased. Põhjus võib olla selles, et ruumi ei saanud puhastada vaid üks puhastusteenindaja. Lisaks võisid tulemusi mõjutada määrdumise liik ja asukoht. Praht, lahtine mustus ja plekid kuuluvad määrdumisrühma 1, kuid nende eemaldamiseks on vaja erinevaid puhastusmeetodeid. Kontoriruumides oli ka palju takistusi – karbid põrandal ja esemed laual, mis raskendasid puhastust.

Joonis 10. Aja pikenedamine protsentides eri ruumitüüpides ja määrdumisastmetel enne puhastust (BC) ning eri kvaliteeditasemetel pärast puhastust (AC) Number enne (BC) ja pärast (AC) koristust viitab standardi INSTA 800 kvaliteeditasemetele. Valges kirjas protsendid tähistavad kvaliteeditaseme tõusu ühe võrra. Mustas kirjas protsendid näitavad kasvu võrreldes kvaliteeditasemega 3 pärast puhastust.

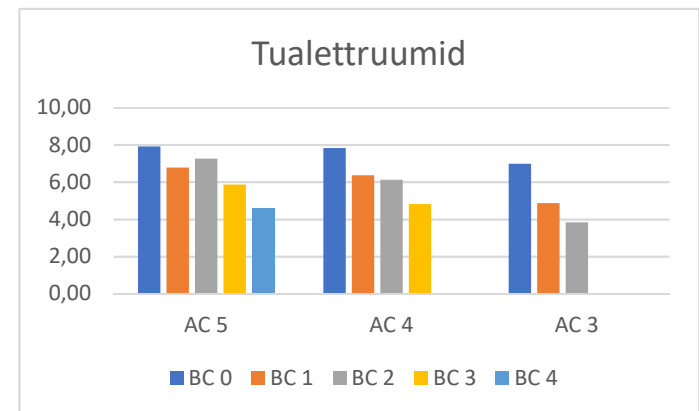
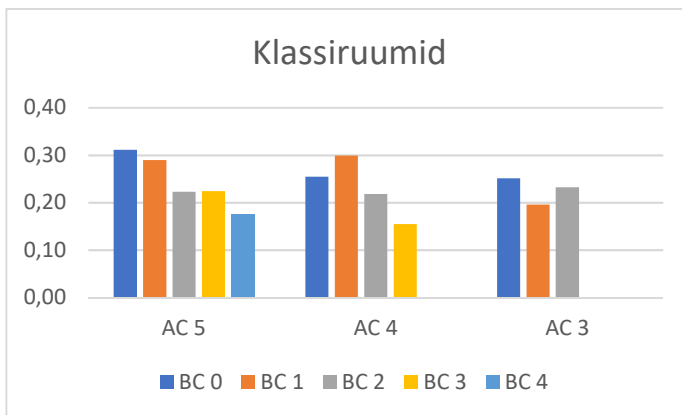
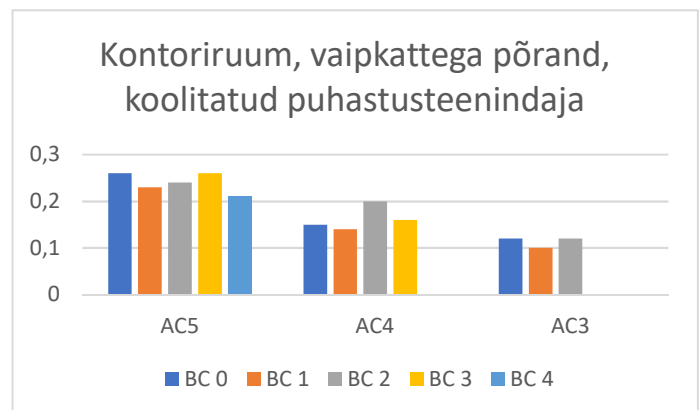
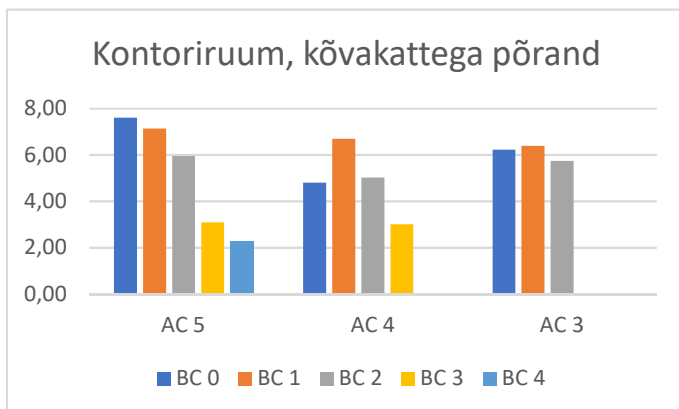
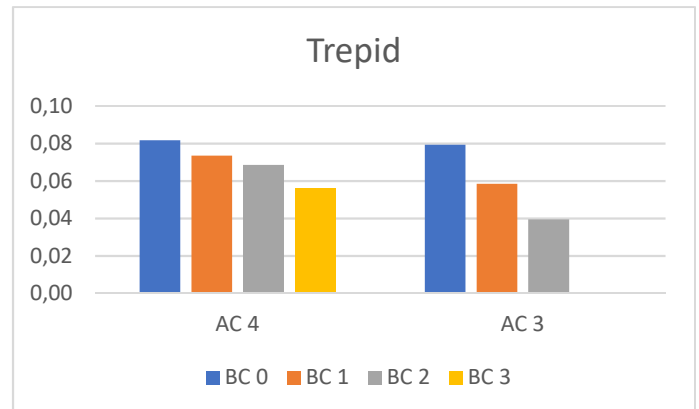
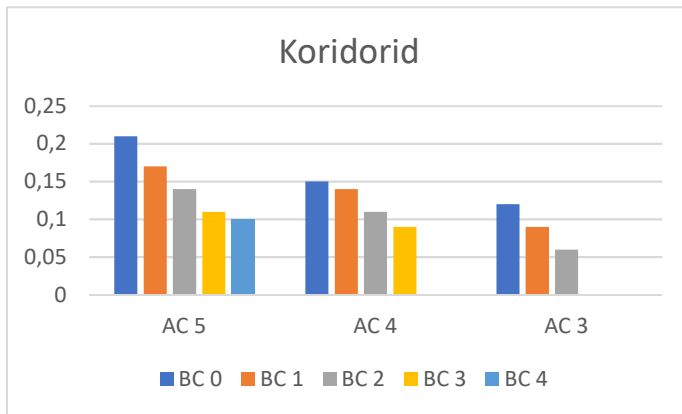


ÕPPETUNNID TEENUSE OSTJALE

Oluline on määratleda iga ruumitüübi jaoks vajaduspõhine kvaliteediprofiil, mis poleks liiga madal, kuid veelgi tähtsam, mitte liiga kõrge. Tööjõukulud moodustavad puhastuskuludest 80–90%. Liiga kõrge kvaliteeditase põhjustab liigseid kulusid.

ÕPPETUNNID TEENUSEOSUTAJALE

Mustuse tuvastamine on puhastustegevuse optimeerimisel otsustava tähtsusega.



Joonis 11. Kehtestatud kvaliteeditaseme mõju eri määrumisolukordades on näidatud ülal esitatud joonistel. Aeg on toodud ühikutes min/m², välja arvatud kõvakattega põrandaga kontoriruumide ja tualettruumide puhul, mis on toodud ühikutes min/ruum

4.4. Koristamise kiirus

Koristamise kiirust arvestati eri mustuse- ja kvaliteeditasemete puhul ühikutes m²/h. Kiiruse vahemik oli kõikide ruumitüüpide puhul lai, näidates selgelt määrdumise ja kvaliteeditaseme mõju.

Näiteks koridoride koristamise kiiruse vahemik oli 290–925 m²/h. Koristamise kiirus oli väiksem siis, kui kvaliteeditase oli enne puhastust 0 ja kvaliteeditase peale puhastust oli 5. Koristamise kiirus

925 m²/h saavutati, kui kvaliteeditase enne puhastust oli 2 ja kvaliteeditase peale puhastust oli 3. Koridoride puhastuse keskmine kiirus Rootsisis (500–600 m²/h) on nende näitajate piires.

Kiirused (m²/h) tegelikes katsetingimustes ja ajamõõtmiste alusel olid järgmised:

Koridor: 290–925 (Rootsi keskmine 500–600)

Trepid: 750–1500 (Rootsi keskmine 240–300)

Kontoriruum, kõvakattega põrand: 80–240 (Rootsi keskmine 220–375)

Kontoriruum, vaipkattega põrand: 190–600 (Rootsi keskmine puudub)

Klassiruum: 195–400 (Rootsi keskmine 250–450)

Tualettruum: 20–65 (Rootsi keskmine 40–50)

ÕPPETUNNID

Koristamise kiirus varieerub märkimisväärselt. Keeruline on esitada eri ruumitüüpide puhul ühest puhastusaega. Kui esitame näitajad, mis rajanevad määrdumisel enne puhastust ja soovitud puhtustasemel pärast puhastust, muutub vahemik laiaks, olenevalt kvaliteeditasemetest valikust. Seda tuleks arvesse võtta puhastusaja arvutamisel ja pakkumiste tegemisel.

NB! Eespool toodud arvud on seotud teatud tingimustega ja neid ei tohiks kasutada puhastusaja arvestamise alusena muudes olukordades.

5. MUUD TULEMUSED

Mõõtmiste ajal tehti palju teisigi tähelepanekuid. Teoorias on need kõik teada, kuid tõsieluolukordades esineb neid endiselt.

Kõrvalekalded koristamises

INSTA 800 sätestab, et teenust osutava ettevõtte alustamisel tuleb määrata, kuidas tagatakse ruumide kvaliteeditasemetest vastavus lepingus määratud kvaliteediprofiilidele. Kõrvalekallete olemasolul tuleb lepingus kirjeldatud kvaliteediprofiilid saavutada enne või vahetult pärast uue lepinguperioodi algust.

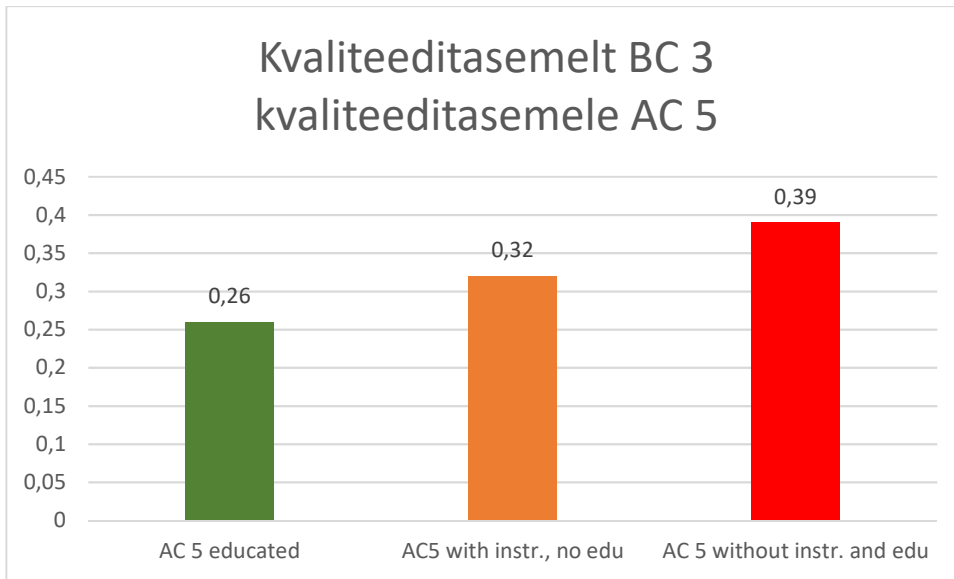
ÕPPETUNNID TEENUSE OSTJALE

Kvaliteedikontroll tehakse lepinguperioodi alguses, et ruumide kvaliteeditase vastaks lepingus määratletud kvaliteediprofiilidele.

Kui koristamisel on tekkinud kõrvalekalded, tuleb kvaliteediprofiilid saavutada enne või vahetult pärast uue lepinguperioodi algust, näiteks põhjaliku puhastuse teel. See on ka standardi INSTA 800 nõue (peatükk 9).

Teadmised ja oskused loevad

Kui puhastusteenindaja saab aru INSTA 800 kvaliteedinõuetest ja tal on piisav koristusalane pädevus, saavutatakse kokkulepitud puhastuskvaliteet palju lühema ajaga.



Joonis 12. Näide teadmiste ja oskuste mõjust tööajale, kui puhastusteenindaja on koolitatud nii puhastuse kui ka INSTA standardi valdkonnas, ainult INSTA standardi valdkonnas või kui ta pole INSTA ega puhastuse koolitust üldse saanud.

ÕPPETUNNID TEENUSE OSTJALE

Täpsustage hanketeates ka puhastusteenindajatelt nõutavat INSTA 800 kvalifikatsiooni.

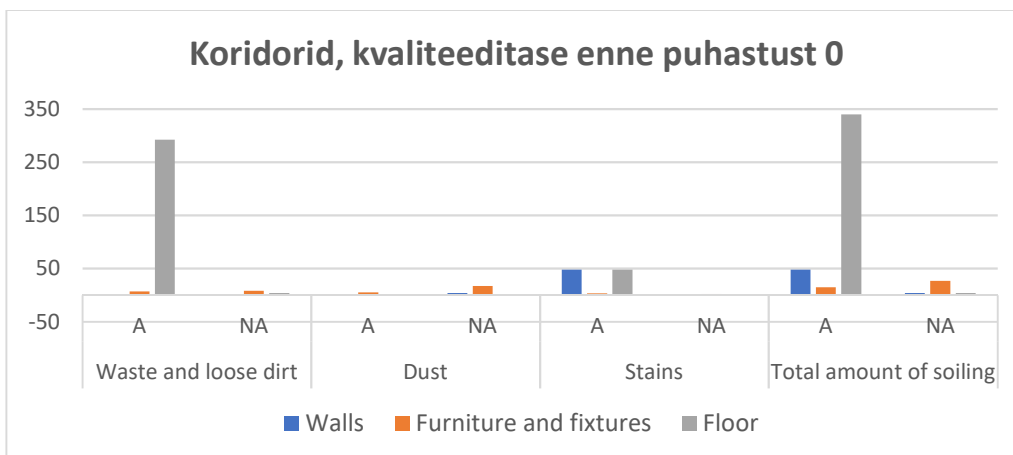
ÕPPETUNNID TEENUSEOSUTAJALE

Koolitage puhastusteenindajaid, andke neile tagasisidet ja jälgige kontrollide tulemusi.

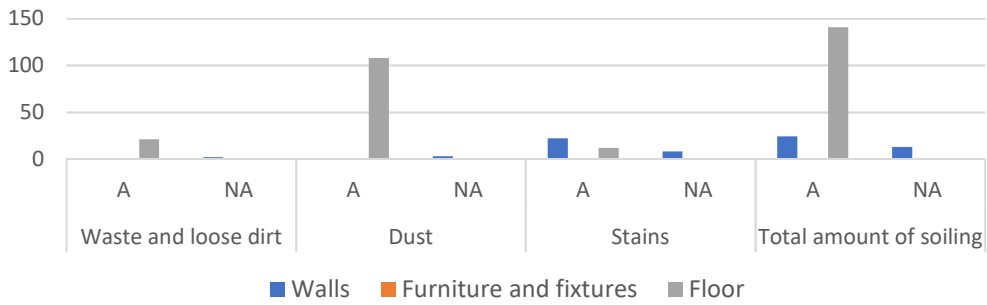
Mustuse liigid on erinevad ja mõjutavad puhastusaega.

Mustuse liik erineb ruumitüüpide, pindade-esemete grupis ja päevade lõikes. Mustuse liik mõjutab ka puhastusaega. Vaja on erinevaid puhastusmeetodeid, näiteks kui võrrelda tualettruumis katlakivi või näpujälgede eemaldust.

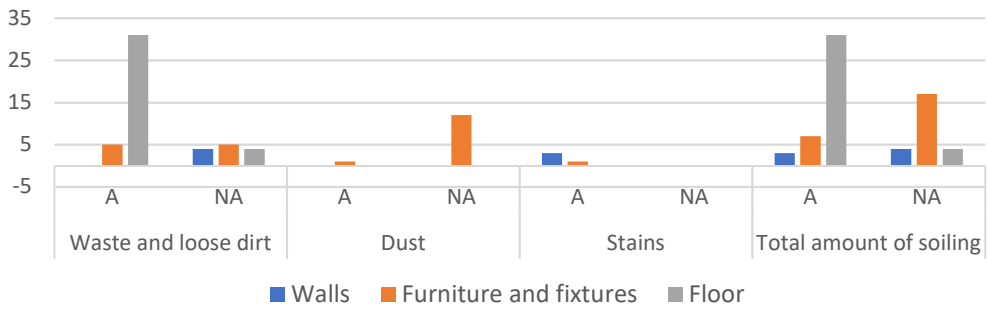
Mõni näide esimese mustuserühma mustuse esinemise kohta eri ruumitüüpides ja kvaliteeditasemete kohta enne puhastust.



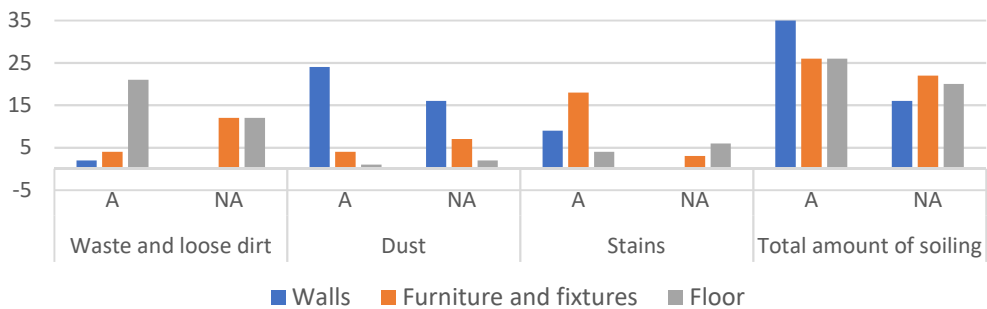
Trepid, kvaliteeditase enne puhastust 0

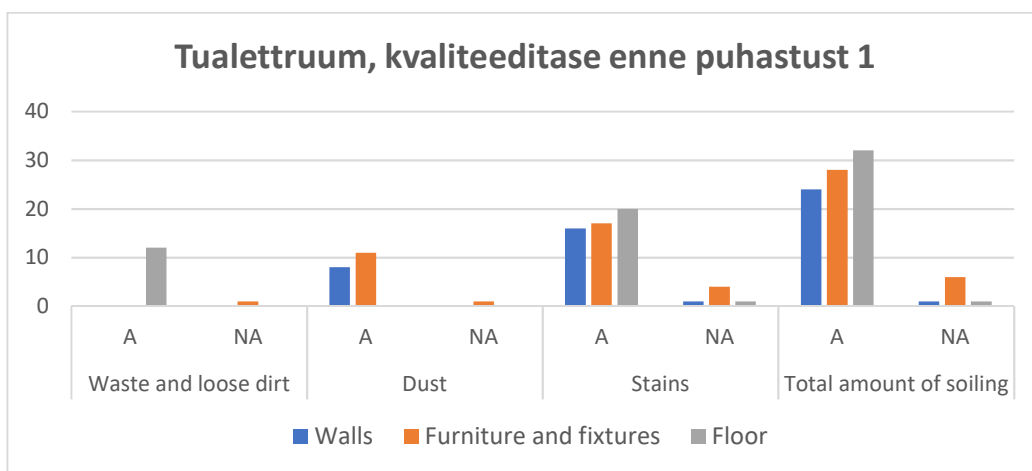
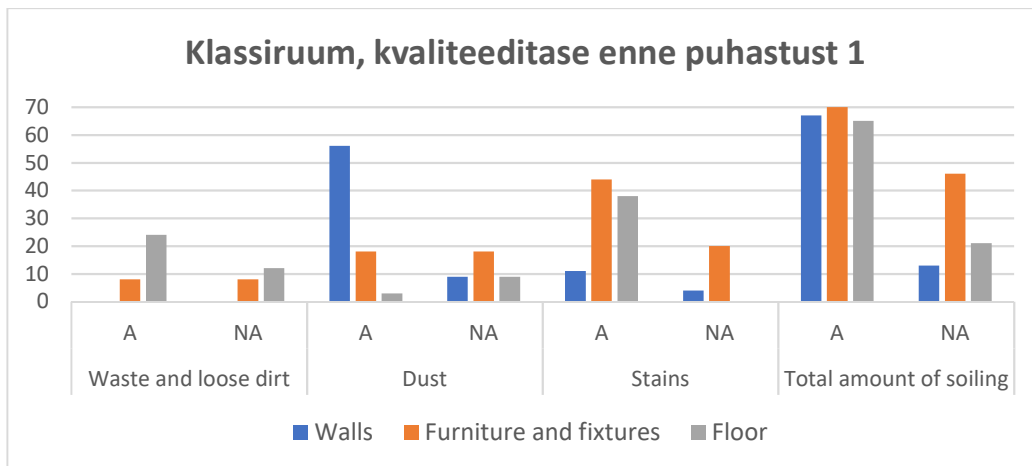


Kontoriruum, vaipkattega põrand, kvaliteeditase enne puhastust 3



Kontoriruum, kõvakattega põrand, kvaliteeditase enne puhastust 3





Joonis 13. Mustuse kogunemine eri pindade-esemete grupis ja ruumitüüpide A (kergesti ligipääsetav) ja NA (raskesti ligipääsetav) aladel.

ÕPPETUNNID TEENUSE OSUTAJALE

Mustuse analüüs võib aidata kavandada puhastust ja valida õiged meetodid. Puhastusteenindaja peamine oskus on tuvastada mustus ja valida vastav meetod.

Mustuse liik mõjutab kliendi puhastuskvaliteedi kogemust

Kui pinnad on määrdunud või esineb muud pikalt kogunenud mustust, peavad kliendid ruumi mustemaks, kui siis, kui ruumis oleks ainult lahtine mustus või tolm.

ÕPPETUNNID TEENUSE OSTJALE

Oluline on sobiv kvaliteedisagedus.

ÕPPETUNNID TEENUSEOSUTAJALE

Oluline on korralik hoolduspuhastus sobival sagedusel, kasutades asjakohaseid puhastusmeetodeid, kvalifitseeritud personali olemasolu ja koristamise sobivat ajastamist. Näiteks puhastusgraafikute kavandamisel tasub kaaluda, kas esmaspäeva hommiku asemel saab koristada hoopis reedeti.

Määratlege tualettruumi kvaliteeditase teadlikult

Väikeste kontrollalade või kui tualettruum jagatakse väiksemateks kontrolliala, võimaldab kvaliteeditase 3 kõrget määrumisastet.

ÕPPETUNNID TEENUSE OSTJALE

Tualettruumide puhul, kus boksid on eraldi kontrollaladeks jagatud, on sobilik valida tase 4 või 5. Kvaliteeditase 3 võib olla piisav suuremate tualettruumide jaoks, mida ei jagata väiksemateks kontrollaladeks.

Puhastus võib olla ebatõhus

Võib juhtuda, et koristamise tulemusel jäävad pindadele mopi või lapiga pühkimise jäljed, lahtine mustus või plekid. Sel juhul, vaatamata sellele, et koristati, ei pruugita saavutada soovitud kvaliteeditaset.

Põrandapuhastuse kehvad tulemused võivad olla põhjustatud näiteks sellest, et moppi oleks pidanud vahetama, et kõik mustus mopi külge koguda. Mopi kasutamise tehnika võib olla vale või selles olukorras mitte kõige õigem või puhastatakse põrandat määrdunud töövahendiga. Vale võib olla ka valitud puhastusmeetod või töövahend.

Nendel juhtudel on puhastustöö küll tehtud, kuid seejuures on asjatult aega kulutatud.

ÕPPETUNNID TEENUSEOSUTAJALE

Asjatundlikkus on oluline. Kui töötaja ei oma puhastusalal oskusi, peaks tööandja andma talle eesmärgi saavutamiseks häid ja lihtsaid juhiseid, pakkuma juhendamist, koolitusi ning julgustavat tagasisidet.

ÕPPETUNNID TEENUSE OSTJALE

Puhastustööde juhilt ja puhastusteenindajatelt tuleks nõuda piisavaid erialaoskusi ja teadmisi INSTA 800 kohta.

Võimalik ülepuhastus

Pole kuigi lihtne puhastada teatava kvaliteeditasemeni, eriti 3. kvaliteeditasemeni, kus pärast puhastust on lubatud rohkem mustust kui 4. ja 5. kvaliteeditasemel. Väga lihtne on üle puhastada.

ÕPPETUNNID TEENUSEOSUTAJALE

On oluline, et puhastusteenindaja tunneks INSTA 800 kvaliteeditasemeid ja teaks, mida on vaja puhastada, et soovitud tasemed eri määrumisolukordades saavutada. Puhastusteenindajate endi tehtud kvaliteedikontrollid on õpetlikud ja soovitatavad.

Määrumisaste võib kvaliteeditasemel 0 palju erineda

Näiteks, kui põrandal on palju lahtist mustust, võib kvaliteeditase olla igal juhul 0, kuid määrdumine võib olla kaks või isegi enam kordi suurem.

ÕPPETUNNID TEENUSE OSTJALE

See säästab kulusid ja pindu, kui võetakse kasutusele kõik võimalikud meetmed, et vältida mustuse sattumist ruumidesse. Väga määratud ruumides on oluline määratleda vajaduspõhine kvaliteedisagedus.

Puhastusaine üledoseerimine

Puhastusaine üledoseerimine võib põhjustada ainejääkide kogunemist pinnale ja pinna määrdumist.

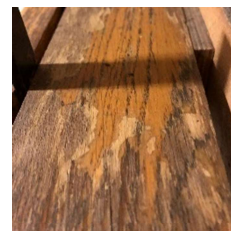


ÕPPETUNNID TEENUSEOSUTAJALE

Puhastusaine õiget doseerimist tuleb kontrollida, koolitades selleks puhastusteenindajaid ja pakkudes võimaluse korral automaatdosaatoreid. Samuti on tähtis valida vastavalt eemaldatavale mustusele sobilikud puhastusmeetodid.

Pinnamaterjalide seisund

Pinnamaterjalide seisund mõjutab puhastust. Kui pind on kulunud, võib olla võimatu seda korralikult puhastada või isegi näha, kas pind on määrdunud.



ÕPPETUNNID KÕIGILE OSALISTELE

Lepinguperioodi alguses on soovitatav kokku leppida, kuidas kontrollida kulunud pindu.

Mööbli hulk

Kvaliteeditasemete kokkuleppimisel võiks võtta arvesse ruumis oleva mööbli hulka.

ÕPPETUNNID TEENUSE OSTJALE

Kui ruumis on ainult mõni mööbliese, võib olla hea seada kõrgem kvaliteeditase kui teistes sama tüüpi ruumides. Muidu ei pruugi mööbel olla pärast puhastust piisavalt puhas, sest kvaliteeditase võimaldab teataval hulgal mustusekogumikke, olenevalt ruumi suurusest, mitte mööbli kogusest.

Kui ruumis on palju mööblit, võtab puhastus rohkem aega. Lisaesemed, eriti need, mis on vales kohas, aeglustavad puhastust.

Igapäevane plekieemaldus seintelt

Seintelt on plekid mõistlik eemaldada iga päev või nii tihti, kui ruumi puhastatakse. Plekid kinnituvad kergesti pinna külge ja hiljem on neid keerulisem eemaldada.

ÕPPETUNNID TEENUSEOSUTAJALE

Sellele pöörake tähelepanu pinnakattematerjali puhastusjuhistes.

Mustuse eemaldatavus

Alati ei ole selge, kas mustust, näiteks plekke, saab hoolduspuhastusmeetoditega eemaldada. Samuti on vaja eristada, millist mustust üldse saab eemaldada (vt standard INSTA 800, 3.2.5).

ÕPPETUNNID KÕIGILE OSALISTELE

Vaja on ühist arusaama mustusest ja selle eemaldatavusest.

Puhastusmeetodid on olulised

Kui vajalikku kvaliteeditaset ei ole saavutatud, on võib-olla tehtud küll jõupingutusi ja panustatud rohkem aega, kuid valesid meetodeid kasutades, ei saavutata ikkagi oodatud tulemust.

ÕPPETUNNID TEENUSEOSUTAJALE

Valede puhastusmeetodite kasutamine võib suurendada kvaliteediprobleeme, näiteks jätta pinnale puhastusaine jääke ja põhjustada pinna määrdumist.

Mustuse liik mõjutab puhastusaine ja -meetodi valikut. Koolitage puhastusteenindajat, kuidas valida eri olukordades parim aine ja meetod.

Tähtis on jälgida koristustekstiilide ja töövahendite puhtust

Mikrokiudlapi seisund mõjutab selle puhastusvõimet.

ÕPPETUNNID TEENUSEOSUTAJALE

Soovitav on kontrollida puhastuslappide seisundit korrapäraselt. Kulunud puhastuslapi kasutamine kulutab tööaega. Uute lappide hankimine on kulutõhusam kui puhastus ebaefektiivsete lappidega.

Halb koostöö kinnisvarahoidajaga võib põhjustada puhastusprobleeme

Näiteks kehvast valgustuse tõttu on raske tõhusalt puhastada. Kahjustatud või purunenud seadmed võivad põhjustada lisamäärdumist.

ÕPPETUNNID KÕIGILE OSALISTELE

Vaja on head koostööd kinnisvarahoidajaga. Veenduge, et kõigil asjaosalistel oleks teave selle kohta, kuhu teatada näiteks katkistest lampidest ja tualettpottidest või muudest probleemidest. Kinnisvarahoidaja peaks hooldustaotlusele kohe reageerima.

Ruumi valgustus mõjutab puhastust

ÕPPETUNNID TEENUSE OSTJALE

Veenduge, et puhastuse ajal oleks piisav valgustus. Pange tähele, et kontroll peab toimuma samades valgustustingimustes, mis olid puhastuse ajal (vt standard INSTA 800, 7.1.1).

6. JÄRELDUSED

Tehtud ajamõõtmised on näidanud hulga tegureid, mis mõjutavad puhastust ja sellele kuluvat aega. On ilmne, et nii määrdumine kui ka kvaliteedinõuded on väga tähtsad, kuid mõju puhastusele ja selleks kuluvale ajale varieerub olenevalt ruumitüübist. Lisaks on suur mõju nii puhastusteenindaja oskustel kui ka puhastusettevõtte oskusteabel. Mõõtmised tõid esile kui tähtis on mõista standardi sisu, oskust tuvastada mustust ja omandada puhastusteadmised.

Mõõtmistulemusi ja -leide saab kvaliteedinõuete kavandamisel kasutada juhistena, pidades siiski meeles, et iga juhtum on ainulaadne.

Nende mõõtmiste põhjal ja kõiki tulemusi kombineerides võib järeldada, et puhastuseks kulub olenevalt määrumisastmest ja ruumitüübist 10–30% rohkem aega, kui kvaliteeditase on ühe taseme võrra kõrgem. See nõuab koristuse korraldamist vastavalt vajadusele, võttes arvesse pindadel olevat mustust enne puhastust ning soovitud kvaliteeditaset. Eemaldatakse see mustus, mis ei tohi olla pindadel peale puhastust. Nii ei toimu ala- ega ülepuhastust.

Kõik ajamõõtmised tehti tõsieluolukordades. See mõistagi põhjustas tulemuste varieerumist. Kuid see- eest kajastati tegelikke olukordi puhastustööstuse igapäevatöös. Puhastusteenused ei ole standardtoode, kuid meie uuringute tulemused näitavad, et standardiga INSTA 800 suudame puhastusteenust arendada.

Lisa 1. Dokumentatsioon ruumide, seadmete, puhastusteenindajate ja kvaliteedi kontrollijate kohta

Klassiruumid (ülikool)

Ruumi suurus: 33–35 m ²
Põrandamaterjal: Vahatatud PVC
Seinamaterjal: Värvitud seinad.
Mööblimaterjal: 12 lauda, sh õppejõudude omad, 23 tooli, tahvel, juhtmekarbikud seintel.
Takistused: lauad on väga tihedalt paigutatud, mistõttu on raske nende alt puhastada
Puutepinnad: ukse käepidemed, lauapinnad, toolid



Kvalifikatsioonid

Puhastusteenindajad: Puhastusteenindaja EKR tase 3
Kvaliteedi kontrollija: INSTA 800 teadmiste tase 3

Kasutatud töövahendid

					
Puhastuslapp MicronQuick	MultiDuster	Melamiinnuustik MiraClean	Kraanihari Sanifix	Vileda Hygenbrush	Sweep Duo MicroCombi 50 cm
Mööbli väheniske ja niiske pühkimine.	Tolmueemaldus niiskelt ja kuivalt.	Määrduumate pindade puhastus ja plekieemaldus.	Kraani ümbruse ja kitsaste alade puhastus.	Kraanikausi puhastus.	Põranda puhastus väheniske ja niiske mopiga.

Lisa 1. Dokumentatsioon ruumide, seadmete, puhastusteenindajate ja kvaliteedi kontrollijate kohta

Koridorid (kool)

Ruumi suurus: 68–70 m ²
Põrandamaterjal: Vahatatud PVC plaadid
Seinamaterjal: tellis, värvitud puit, värvitud betoon
Mööblimaterjal: lakitud puit, värvitud puit ja metall, kunstnahk.
Takistused: palju poste ja nurki, kulunud pinnamaterjalid (nagid), tellisseinad, kulunud põrandalakk.
Puutepinnad: ukse käepidemed



Kvalifikatsioonid

Puhastusteenindaja: spetsialisti kutsekvalifikatsioon puhastuse alal, töökogemus aastast 2005
Kvaliteedi kontrollija: INSTA 800, isikusertifikaat, teadmiste tase 4

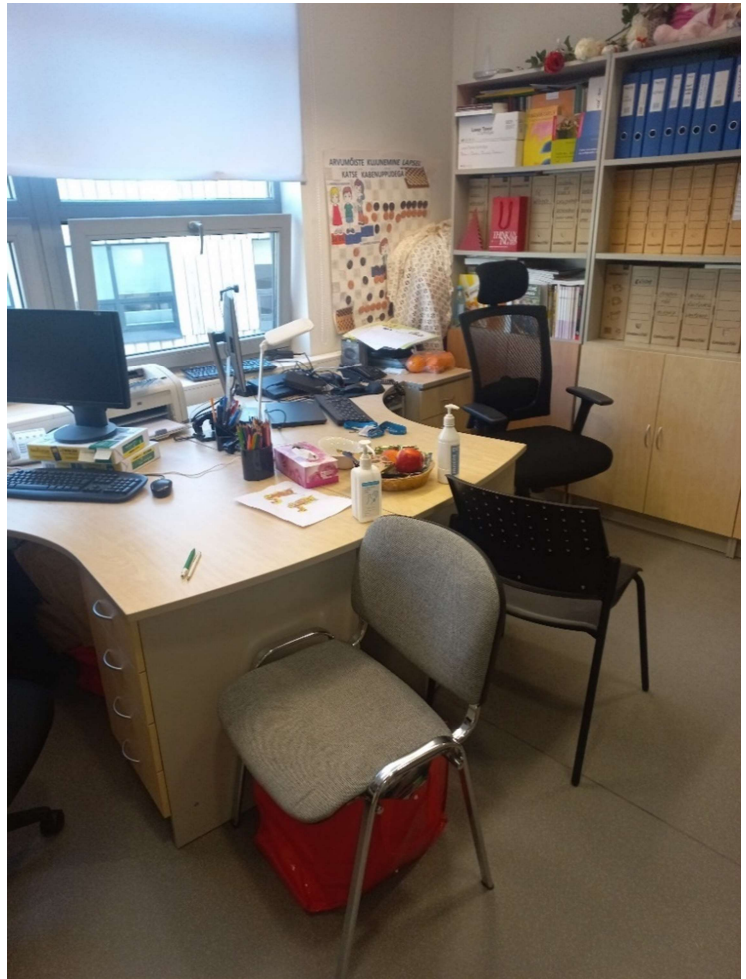
Kasutatud töövahendid

						
Puhastuslapid pp MicronQuick	Sweep Duo lame- ja mööblimopp	Melamiin nuustik MiraClean	Sweep Duo MicroTech 75 cm	Sweep Duo MicroCombi 50 ja 75 cm	Sweepi kaabitsmopp 50 cm	Taski 855 põrandapesu masin ja - kuivati
Mööbli väheniske ja niiske pühkimine.	Mööbli ja seinte väheniske ning niiske pühkimine.	Pleki- eemaldus	Põranda puhastus kuiva ja väheniske mopiga.	Põranda puhastus väheniske ja niiske mopiga.	Põranda puhastus väheniske ja niiske mopiga.	Põranda puhastus.

Lisa 1. Dokumentatsioon ruumide, seadmete, puhastusteenindajate ja kvaliteedikontrollijate kohta

Kontoriruumid, kõvakattega põrand (ülikool)

Ruumi suurus: 9-11 m ²
Põrandamaterjal: PVC
Seinamaterjal: Värvitud seinad
Mööblimaterjal: kaks kirjutuslauda, kaks kontoritooli, kaks klienditooli, kuus raamaturiiulit.
Takistused: palju asju laudadel; laudade taga on radiaatorid ja aknalauad ning sinna on keeruline puhastama pääseda; raske pääseda põrandaliistudeni
Puutepinnad: ukse käepidemed, lülitid, toolid



Kvalifikatsioonid

Puhastusteenindaja: Puhastusteenindaja EKR tase 3
Inspektorid: INSTA 800 teadmiste tase 3

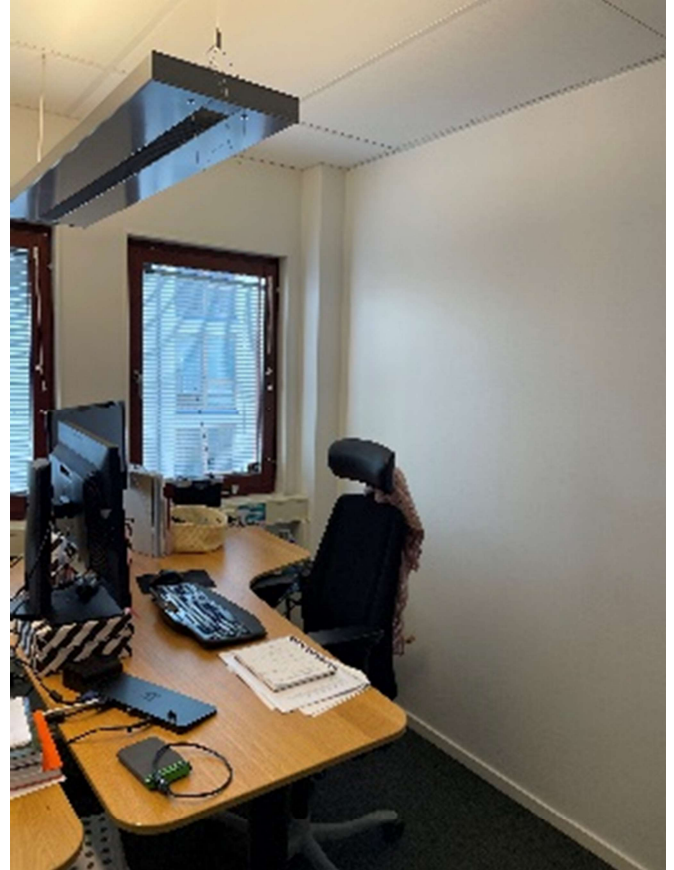
Kasutatud töövahendid

			
Puhastuslapp MicronQuick	Mopp MicroPlus	Melamiinnuustik MiraClean	
Mööbli väheniiske ja niiske pühkimine.	Mööblilt kuiv tolmu eemaldus.	Plekieemaldus.	Põranda puhastus.

Lisa 1. Dokumentatsioon ruumide, seadmete, puhastusteenindajate ja kvaliteedi kontrollijate kohta

Kontoriruumid, vaipkattega põrand (büroohoone)

Ruumi suurus: 14 m ²
Põrandamaterjal: vaipkate
Seinamaterjal: värvitud seinad, kohati on seintel klaasi
Mööblimaterjal: igas kontoriruumis on kaks kirjutuslauda, kaks kontoritooli, tugitool, kaks arhiivikappi, kaks sahtliboksi.
Takistused: palju pabereid laudadel ja hoiukast põrandal
Puutepinnad: ukse käepidemed



Kvalifikatsioonid

Puhastusteenindaja: viis aastat puhastuskogemust; INSTA koolitust pole läbinud, kuid augustis ja septembris on läbinud koolituse INSTA 800 teadmiste tasemel 2
Inspektor: INSTA 800 teadmiste tase 3

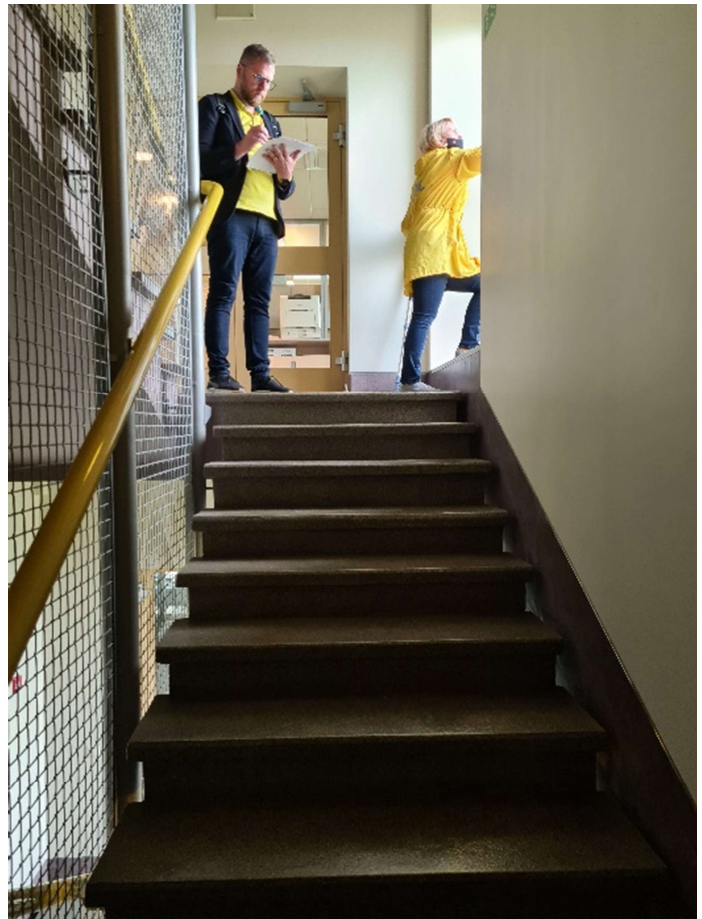
Kasutatud töövahendid

Puhastuslapp MicronQuick	Mopp MicroPlus	Melamiinnuustik MiraClean	Tolmuimeja Activa HT25.0 by Hygienteknik AB
Mööbli väheniiske ja niiske pühkimine.	Mööblilt kuiv tolmu eemaldus.	Plekieemaldus.	Tolmu imemine põrandatelt.

Lisa 1. Dokumentatsioon ruumide, seadmete, puhastusteenindajate ja kvaliteedi kontrollijate kohta

Trepid



Ruumi suurus: 14,3–14,6 m ²
Põrandamaterjal: hall turvapõrand
Seinamaterjal: paneelid
Mööblimaterjal: puudub
Takistused: põrandate värvitooni tõttu on keeruline tuvastada, kas need on määrdunud, kui need on ainult tolmuuga kaetud.
Puutepinnad: ukse käepidemed, trepikäsipuu.



Kvalifikatsioonid

Puhastusteenindaja: EKR tase 4 puhastusteenindaja
Inspektor: INSTA 800 teadmiste tase 3

Kasutatud töövahendid

	
Puhastuslapp MicronQuick	Swep Duo MicroCombi 50 ja 75 cm
Seinte kuiv ja niiske pühkimine, puutepinnad.	Põrandapuhastus väheniske ja niiske mopiga.

Lisa 1. Dokumentatsioon ruumide, seadmete, puhastusteenindajate ja kvaliteedi kontrollijate kohta

Tualettruumid (ülikool)

Ruumi suurus: 1,3–5,4 m ²
Põrandamaterjal: keraamiline plaat
Seinamaterjal: keraamiline plaat
Mööblimaterjal: tualettpott, kraanikauss, metallnagi seinal, käsipuud puuetega inimestele, seep, tualettpaber ja kätekuivatuspaberi hoidik.
Takistused: keraamiliste plaatide vuugivahed koguvad mustust, kehv valgustus.
Puutepinnad: ukse käepidemed, valgusti lüliti, käsipuud puuetega inimestele, tualettpoti nupp, prill-lauad.



Kvalifikatsioonid

Puhastusteenindaja: puhastusteenindaja EKR tase 3
Kvaliteedikontrollija: INSTA 800 teadmiste tase 3

Kasutatud töövahendid

					
Puhastuslapp MicronQuick	MultiDuster	Melamiinnuustik MiraClean	Kraanihari Sanifix	Vileda Hygenbrush	Swep Duo MicroCombi 50 cm
Mööbli väheniiske ja niiske pühkimine.	Tolmueemaldus väheniiskelt ja kuvalt.	Määrduumate pindade puhastus ja plekieemaldus.	Kraani ümbruse ja kitsaste alade puhastus.	Kraanikausi puhastus.	Põranda puhastus väheniiske ja niiske mopiga.